



АДМИНИСТРАЦИЯ ГОРОДА ПЕРМИ
ДЕПАРТАМЕНТ ЗЕМЕЛЬНЫХ ОТНОШЕНИЙ

РЕШЕНИЕ

о размещении объектов № 888 от 04.07.2018

г. Пермь, ул. Сибирская, 15

Департамент земельных отношений администрации города Перми в соответствии с пунктом 3 статьи 39.36 Земельного кодекса Российской Федерации, Положением о порядке и условиях размещения объектов на землях или земельных участках, находящихся в государственной или муниципальной собственности, на территории Пермского края без предоставления земельных участков и установления сервитутов, утвержденным постановлением Правительства Пермского края от 22.07.2015 № 478-п

разрешает ОАО «МРСК Урала» (ИНН 6671163413, ОГРН 668501001, место нахождения: 620026, Свердловская область, г. Екатеринбург, ул. Мамина-Сибиряка)

размещение объекта: ЛЭП 0,4 кВ от КТПП 250/6/0,4 кВ; РУ 0,4 кВ КТПП 250/6/0,4 кВ (установка оборудования учета электроэнергии), входящих в ЭСК ПС 35/6 кВ Судозавод, для электроснабжения индивидуального жилого дома по ул. Кировоградской, 142 (кадастровый номер земельного участка 59:01:1713099:20)

способ размещения объекта: надземный

на землях: государственная собственность на которые не разграничена

на срок: 11 месяцев

местоположение: г. Пермь, Кировский район, ул. Кировоградская, 142.

Территория, согласно схеме, расположена в зонах с особыми условиями использования территорий: охранный зона объектов электросетевого хозяйства, приаэродромная территория аэродрома аэропорта Большое Савино; в зоне катастрофического затопления, в водоохранной зоне, в прибрежной защитной полосе.

ОАО «МРСК Урала»:

1. Соблюдать правила охраны электрических сетей, установленные Постановлением Правительства Российской Федерации от 24.02.2009 № 160 «О порядке установления охранных зон объектов электросетевого хозяйства и особых условий использования земельных участков, расположенных в границах таких зон».

2. Соблюдать правила охранных зон воздушного пространства, установленные постановлением Правительства Российской Федерации от 11.03.2010 № 138 «Об утверждении Федеральных правил использования воздушного пространства Российской Федерации».

3. Не допускать на земельном участке размещение объектов без обеспечения инженерной защиты таких объектов от затопления, подтопления.

4. Соблюдать правила водоохранной зоны и прибрежной защитной полосы, установленные статьей 65 Водного кодекса Российской Федерации

5. В соответствии с пунктом 7(2) Положения о порядке и условиях размещения объектов на землях или земельных участках, находящихся в государственной или муниципальной собственности, на территории Пермского края без предоставления земельных участков и установления сервитутов, утвержденного постановлением Правительства Пермского края от 22.07.2015 № 478-п, представить в департамент земельных отношений администрации города Перми в течении 1 месяца с момента размещения объектов материалы контрольной геодезической съемки размещенных объектов на бумажном и электронном носителях на безвозмездной основе.

В соответствии со статьей 20¹ Закона Пермского края от 14.09.2011 № 805-ПК «О градостроительной деятельности в Пермском крае» ОАО «МРСК Урала»:

1. Не позднее, чем за 10 рабочих дней до начала строительства и реконструкции безвозмездно передать в департамент градостроительства и архитектуры администрации города Перми один экземпляр копий разделов проектной документации, предусмотренных пунктом 1 части 12 статьи 48 Градостроительного кодекса Российской Федерации.

2. В течение 10 рабочих дней после окончания работ по строительству, реконструкции безвозмездно передать в департамент градостроительства и архитектуры администрации города Перми схему, отображающую расположение объекта и сетей инженерно-технического обеспечения, подписанную ОАО «МРСК Урала».

Приложение:

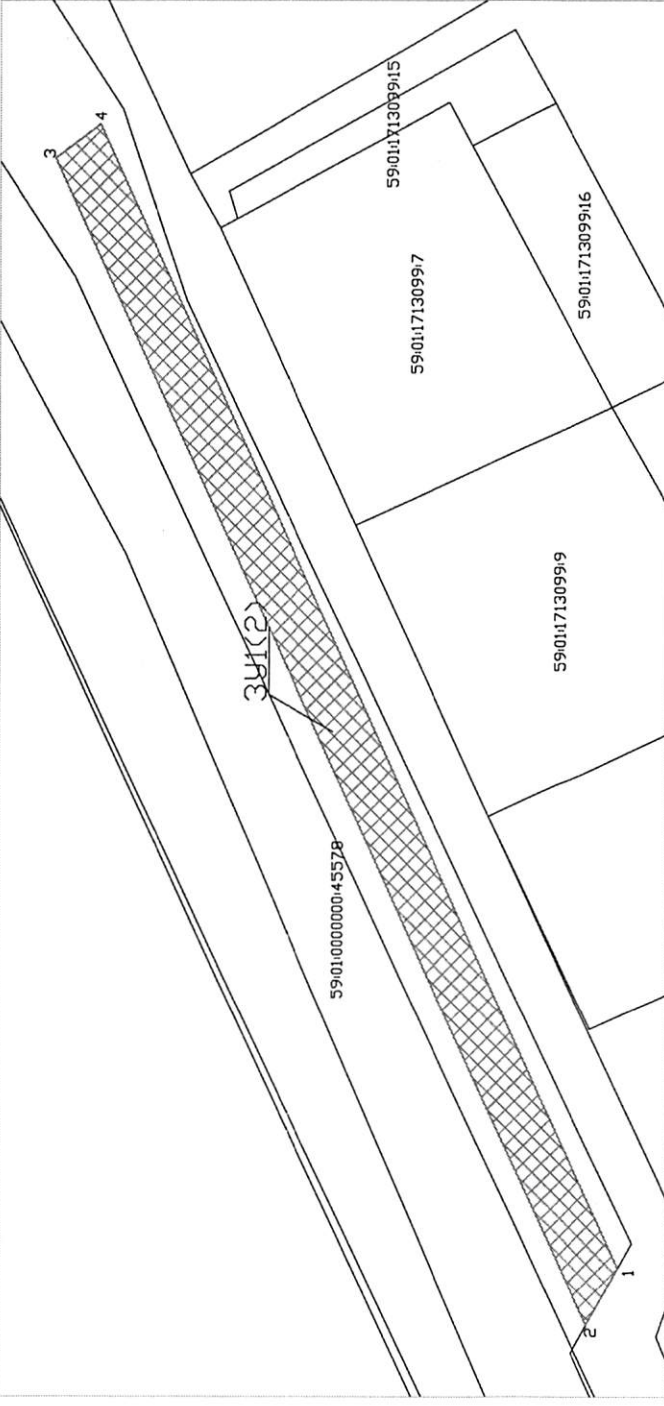
Схема предполагаемых к использованию земель или части земельного участка с координатами поворотных точек границы земельного участка (на 1 л. в 1 экз.).

Заместитель начальника
отдела предоставления
земельных участков



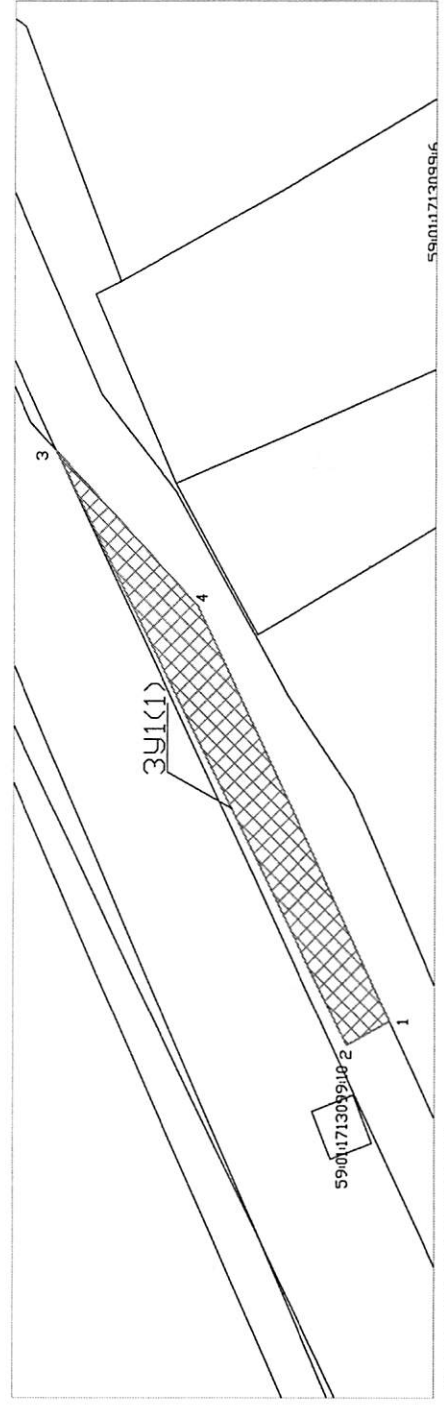
Н.М. Санникова

Схема предлагаемых к использованию земель или части земельного участка
 Объект: Строительство ЛЭП 0,4 кВ от КТПП 250/6/0,4 кВ, Реконструкция РУ 0,4 кВ КТПП 250/6/0,4 кВ (установка оборудования учета з/э) входящих в ЭСК ПС 35/6 кВ Судозабод, для электроснабжения индивидуального жилого дома по адресу Пермский край, г. Пермь, Кирдский район, ул. Кирдская, 142 (кад. номер зем. участка 59:01:1713099:20)
 Местоположение: Пермский край, г. Пермь, Кирдский район, ул. Кирдская, 142 (кад. номер зем. участка 59:01:1713099:20)
 Кад. квартал: 59:01:1713099
 Категория: земли населенных пунктов
 Площадь земельного участка: 936 м²



КАТОЛОГ КООРДИНАТ ЗУ(1)			
№	X	Y	
1	518214.4555	2216806.0808	
2	518218.6964	2216803.7473	
3	518247.1006	2216861.2832	
4	518233.3300	2216846.2600	

КАТОЛОГ КООРДИНАТ ЗУ(2)			
№	X	Y	
1	518272.5991	2216933.1054	
2	518275.6891	2216927.5570	
3	518327.6927	2217040.6186	
4	518323.2934	2217043.9076	



Условные обозначения:
 59:01:4219198 - кадастровый номер кадастрового квартала
 18 - номер земельного участка
 ЗУ(1) - кадастровый номер кадастрового квартала
 н1, 1 - характерная точка границы, сведения о которой позволяют
 — - граница земельного участка
 — - граница земель, предоставляемых к использованию



Заявитель: *Ольга Кимкина*
 по доверенности